
Bulletin d'information de l'Association pour la protection de l'environnement du lac Sauvage (APELS).
L'Association protège votre milieu de vie depuis 1970.

Mot de la présidente

Bonjour chers voisins,

J'espère que le début de l'année 2010 vous apporte joie et bonheur et surtout que la santé vous sourit et qu'elle vous sourira toute l'année.



La température, quoi qu'agréable, n'a pas permis de faire de belles patinoires cet hiver. Denis et Raymond se sont quand même amusés avec leur 4-roues pour vous offrir un sentier déblayé tout autour du lac. Merci messieurs. Votre initiative contribue à faire sortir les gens et ainsi profiter de notre hiver particulièrement doux jusqu'à maintenant.

Je me confesse, je manque d'inspiration pour cette édition du Huard. Je crois que nous avons fait le tour de la question de l'environnement pour l'instant. Collectivement, je calcule que nous sommes bien informés et nous avons modifié plusieurs de nos pratiques qui font en sorte que nous protégeons tous nos investissements.

Je n'ai pas encore rencontré Mme Lise Lalonde, notre nouvelle conseillère mais je me promets de le faire avant l'été prochain afin de vous partager les préoccupations de la municipalité. De la lecture des procès verbaux des séances du conseil municipal, aucun grand remous ne transpire pour l'instant. Nous sommes toujours en attente de nouvelle dans

le dossier de l'évaluation municipale. Ce dossier est traité au niveau provincial, je ne m'attends pas à une nouvelle réglementation sous peu.

En attendant, j'aimerais connaître vos préoccupations pour que je puisse en faire part à Mme Lalonde mais aussi quelles sont vos attentes face à votre association et face au journal le Huard. Y a-t-il des sujets en particulier qui vous intéresseraient? De quoi souhaitez-vous que l'on vous entretienne?

Vous pouvez me joindre des façons suivantes :

Par courriel : nfrappier@cslaval.qc.ca

Me laisser un message au : 819-429-5157

Par la poste au : 2631 Chemin du Lac Sauvage
St-Faustin-Lac-Carré, J0T 1J2.

Ou me laisser un message dans une enveloppe à mon nom dans la boîte de distribution du Huard.

Passez tous un très bel hiver.

Nathalie Frappier

Les oiseaux du lac Sauvage

Où sont les durs-bec des sapins et les geais-bleu?

Les années se suivent mais ne se ressemblent pas. Alors que l'an passé je ne fournissais pas à remplir mes mangeoires parce que j'avais une douzaine de geais-bleus et une troupe de durs-becs, cette année je n'ai vu qu'un geai-bleu à 3 occasions.

Vous ne connaissez pas les durs-bec? Ce sont ces beaux oiseaux rouges avec des traits noirs sur les ailes, ils se tiennent en groupe, habituellement 12 à 20 individus. La femelle est marron. Ils ont passé tout l'hiver à vider mon plateau l'an passé.

Sommaire

- 1 **Mot de la présidente**
- 1 **Les oiseaux du lac Sauvage (suite)**
- 3 **Histoire de sentiers**
Encart – Carte des sentiers



Un dur-bec sur mon balcon en Novembre 2008

Je n'avais jamais vu ces oiseaux auparavant. Lorsqu'ils sont arrivés, j'ai sorti mon guide d'identification et j'ai fini par les découvrir. J'avais vu la femelle en premier, d'où la difficulté pour l'identification, car chez les oiseaux le mâle a les couleurs les plus vives et c'est habituellement par lui qu'on identifie l'espèce. C'est seulement lorsque j'ai réalisé que cet oiseau marron était la femelle de l'oiseau rouge que j'ai pu les identifier. Ils ont exactement la même forme et la même grosseur, mais le mâle possède un plumage d'un beau rouge foncé. J'avais grand espoir de les revoir cette année, mais à date, aucun ne s'est pointé le bec.

J'ai bien essayé d'attirer les geais-bleus cet hiver, je leur ai même offert des arachides en écailles qu'ils adorent, mais sans succès. Peut-être qu'un de mes voisins a commencé à nourrir les oiseaux tel que je l'avais suggéré dans mon premier article, et que maintenant tous mes oiseaux sont chez lui? Tant mieux si c'est le cas, c'était l'objectif espéré. Mais je ne suis pas vaincu pour autant. Un jour ils reviendront...

J'ai quand même une bonne troupe de mésanges à tête noire, une vingtaine se promènent sans arrêt de mes mangeoires à l'arbre pour y casser leurs graines de tournesol. Il y a aussi des chardonnerets d'hiver et bien sûr les pics. Ils sont entre 4 et 6 pics chevelus et 2 pics mineurs à se chamailler pour obtenir une place sur le carré de suif fait maison. Quelques sizerins à poitrine blanche, des sizerins ainsi que des joncos viennent se voler une graine de temps en temps.

L'hiver est loin d'être terminé. Peut-être aurais-je le plaisir de voir arriver une troupe de durs becs ou encore des gros becs errants, ces supers oiseaux jaunes et noirs qui mangent souvent sur les routes et qui ressemblent à de gros chardonnerets. Je continue à observer, j'espère que vous faites de même.

Dans mon prochain article, je vous raconterai la guerre que j'ai dû faire avec les ratons laveurs pour rester maître de mes mangeoires.

Michel Paradis



Les femelles sont marrons, le mâle est rouge, les petits sont des sizerins flammés.

Le Huard

Vol. 21 No 1 – Janvier 2010

Le Huard est un lieu de partage des informations entre les propriétaires du Lac. Pour qu'il remplisse sa mission, il faut que chacun y communique les informations pertinentes à notre communauté. Certains(es) le font régulièrement et nous les en remercions. Les membres qui ont des suggestions, des informations à transmettre ou des annonces à publier sont priés de les soumettre au plus tard deux semaines avant chaque édition dans la boîte de l'Association fixée à l'arrière du babillard, par courrier au 2631 Ch. Du lac Sauvage J0T1J2 ou par courriel à l'éditeur.

Le Huard est normalement publié 3 fois par année

Responsable de la rédaction : Nathalie Frappier
Éditeur : Pierre Turcotte (pierre.t01@gmail.com)

Histoire de sentiers

J'ai un chalet au lac Sauvage depuis maintenant 20 ans et j'ai toujours beaucoup aimé me promener dans les sentiers forestiers, surtout en hiver. Je dois dire cependant que l'histoire de ces sentiers a connu des hauts et des bas.

À mon arrivée au lac en 1990, on jouissait d'un réseau immense, avec plus de 26 Km de pistes et comportant même un refuge derrière le lac Berval. Pour ceux que ça intéresse, la carte des pistes de l'époque est toujours disponible sur le site web de l'association en suivant ce lien :

<http://apels.ca/Huard.html>

Le nom du document est [HuardV04N1_annexeSkiDeFond.pdf](#)

En feuilletant les anciens numéros du Huard, on peut lire qu'en 1996, l'équipe des Grandmaison (Raynald, Rhéaume et Réjean) s'occupaient de l'entretien.

On a connu aussi des années plus sombres. Les coupes de bois de la fin des années 90 ont transformé certains sentiers en routes forestières. Puis, il semble que le CTEL a commencé à faire des difficultés. Il fallait leur demander la permission, avoir des assurances... Jacques Grondin a bien maintenu certains sentiers pour les groupes qui venaient à la base de plein-air, mais le plus long sentier, l'Envolée, n'était plus maintenu.

Enfin, on a vraiment connu le creux de la vague lorsque la base de plein-air a fermé. Les arbres tombés bloquaient régulièrement les pistes jusqu'à ce qu'un gentil bénévole sorte sa scie à chaîne et fasse un peu de ménage.

La mode a changé aussi. Le VTT a un peu remplacé la motoneige, ce qui fait que nous avons droit au Boulevard Mayer-Dubois pour patiner ou se promener sur le lac. Le ski de fond a été remplacé par la raquette et comme les adeptes se sont répartis entre les deux sports, le besoin de pistes entretenues était moins pressant. Je me suis donc adapté et j'ai commencé moi aussi à faire de la raquette.

Pendant les vacances des fêtes, en particulier, j'ai fait beaucoup de raquette et je me suis donné le mandat de redécouvrir et de baliser les anciennes pistes et même d'en ouvrir des nouvelles.

J'ai donc préparé cette carte de l'état des sentiers au 25 janvier 2010 (voir encart) et j'ai fait les observations suivantes :

- Le sentier du Mont Jonathan est en mauvais état. Je n'ai pas pu aller beaucoup plus loin que la base de la falaise car je ne trouvais plus la piste. J'aurais besoin d'un expert pour me guider ici.
- Le sentier du Cap Bleu est vraiment magnifique. Denis Grandmaison l'entretient depuis le début de l'hiver et c'est une vraie autoroute. Même pas besoin de raquettes (c'est aussi le cas pour le sentier le Versant et pour L'envolée). On a même ajouté de très jolies affiches sur le sentier du Cap Bleu.
- Ceux qui veulent observer le passage de traîneaux à chiens

n'ont qu'à se promener sur le Versant, particulièrement la section qui va au lac Castor. Il y en a presque à toutes les fins de semaines.

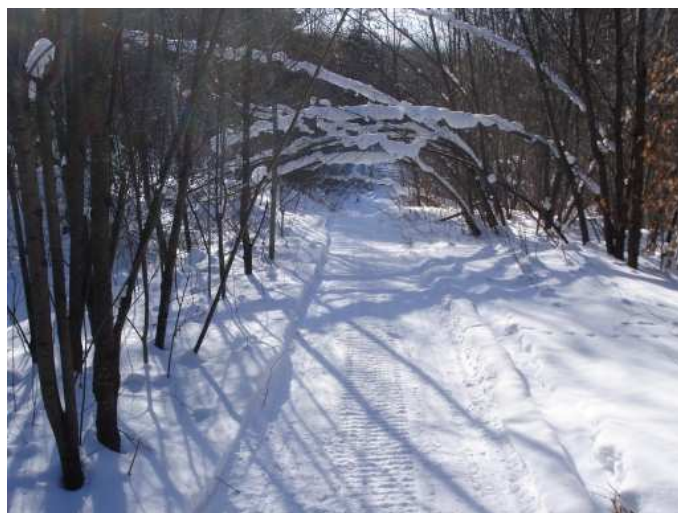
- J'ai balisé une partie de l'ancienne piste qui s'appelait la Vallée et j'ai ouvert une nouvelle piste vers le Mont Boubou (c'est le surnom du petit chien qui me précédait dans ma découverte). N'essayez pas ces sentiers avec des skis de fond, c'est pour raquettes seulement!
- J'ai aussi balisé une courte piste qui mène à une cache de chasseur (je l'ai donc baptisée La Cache). Encore une fois, c'est pour raquettes seulement.



Les nouvelles affiches du Cap Bleu

J'ai croisé Denis Grandmaison lors d'une balade et il me disait qu'il allait entretenir les pistes cet hiver parce qu'il ne va pas en Floride comme c'était le cas les trois derniers hivers. Eh qu'on est chanceux! Merci Denis!

Si vous découvrez ou ouvrez d'autres sentiers, marquez-les avec du ruban orange et appelez-moi. Je me ferai un plaisir des les parcourir avec mon GPS et de les ajouter sur la carte.



Une jolie section de L'Envolée

Pierre Turcotte

P.S. Cet article a été écrit avant la pluie du 25 janvier!!

Merci à nos commanditaires

RÉNOVATION ET INSTALLATION DE TOITURES




NICOLAS BRUNET
BBQ 8122-8918-09

Bardeaux d'asphalte - Cèdre
 Acier - Membrane élastomère
 Produits verts

**SOUSSION GRATUITE
 TRAVAUX GARANTIS**

www.toituresnicolasbrunet.com 888-425-2084



Déneigement Rénovation Réparations Peinture

Estimation sur demande **Sylvain Grand'maison**
819 425 8923



Boulet Barbe enr.
Service d'engin élévateur

1861, chemin Lac-Sauvage
 Saint-Faustin-Lac-Carré (Québec) J0T 1J2

ÉMONDAGE ET ABATTAGE D'ARBRES DANGEREUX
 SERVICE D'ESSOUCHAGE - LOCATION CAMION NACELLE

Jean-Claude Barbe
 (819) 425-8586
 Téléavertisseur : (819) 429-8777
 Courriel : bbarbe@qc.aira.com

ESTIMATION GRATUITE
 ASSURANCE COMPLÈTE



**Marché IGA Robert Tellier
 Mont-Tremblant inc.**

412, route 117
 Mont-Tremblant (Québec)
 J8E 2X5
 Tél. : (819) 681-0330
 Téléc. : (819) 681-7888

**LABORATOIRE
 JEAN-MARC ROSS**
 Orthèses du pied et Chaussures

Permis # 2103-7091 **Jean Marchand, orthésiste, Prop.**
 Natalie Ross Prop.

720, rue de Saint-Jovite,
 Mont Tremblant (Qc) J8E 3J8
 Tél. : (819) 425-9640
 Fax : (819) 425-9327

Mont Laurier
 St-Donat
 1-800-465-PIED(7433)



www.levertpaysage.com



Évodie Levert
 Technicienne horticultrice

info@levertpaysage.com
 1211, rue Principale
 St-Faustin-Lac-Carré, Qc.
 J0T 1J1
 R.B.Q. : 8284.6395.32

Cellulaire : **819.808.1475**
 Bureau : 819.688.2067
 Télécopieur : 819.688.6714

Réductions pour les détenteurs de la carte de membre du R.A.L. :



**POURVOIRIE DU
 Lac Berval**
 Pêche et hébergement
 819-324-7900

| | |
|----------------------------------|---------------------------|
| Motel Le St-Faustin | 5 à 10% |
| À la table des Mosaïstes | |
| BMR Yves Audet | 10% sur certains produits |
| Le Vert Paysage | |
| Golf Des Ruisseaux | 10% du prix régulier |
| Golf Mountain Acres | |
| Gîte du passant « chez Ginette » | 10% |

Encart au journal Le Huard Vol.21, No.1
Sentiers forestiers – janvier 2010.

